

財團法人蒙藏基金會

102 年度預算

財團法人蒙藏基金會 編

財團法人蒙藏基金會

目 次

中華民國 102 年度

書表名稱	頁 次
一、總說明	1
二、主要表	
1. 收支餘絀預計表	10
2. 現金流量預計表	11
3. 淨值變動預計表	12
三、明細表	
1. 收入明細表	13
2. 支出明細表	14
2. 固定資產投資明細表	15
四、參考表	
1. 資產負債預計表	16
2. 員工人數彙計表	17
3. 用人費用彙計表	18

財團法人蒙藏基金會

總 說 明

中華民國 102 年度

壹、概況

一、設立依據

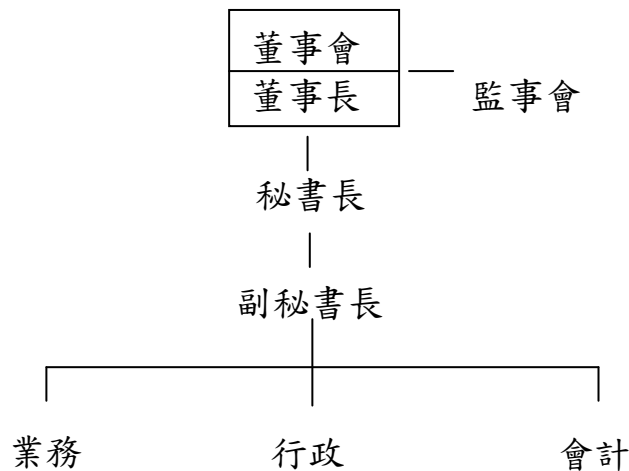
財團法人蒙藏基金會原名「財團法人蒙藏學術研究基金會」，依據蒙藏委員會民國 74 年 6 月 21 日臺（74）會蒙字第 1108 號函核准設立，81 年 5 月基於蒙藏政策需要更改現名為「財團法人蒙藏基金會」（以下簡稱本基金會）。

二、設立目的

為配合國家蒙藏政策措施，加強對蒙藏之研究，培養蒙藏人才，關懷服務蒙藏族群，推展蒙藏學術文化、經貿之交流，並接受政府委託協助處理與蒙藏民族聚居區域之有關事務，以適應國家社會之需要為宗旨。

三、組織概況

本基金會置董事長、董事 13-19 人、監事 3 人，聘請中央有關機關指派代表、學術文化界、社會公正人士及公益社教團體代表擔任；另置秘書長、副秘書長及專任秘書各 1 人，兼任秘書 3 人（由蒙藏委員會現職人員派兼之）。



四、其他事項

本基金會截至 101 年 6 月 30 日止基金餘額為 4,830 萬元，其中政府捐助 4,300 萬元，占 89.03%，民間捐助 530 萬元，占 10.97%。董監事政府機關代表 13 人，民間、學術及公益團體人士 5 人。

貳、工作計畫或方針

一、加強交流類

(一) 推動董監事參與赴蒙藏地區訪問交流

1. 計畫重點

為增進臺灣與蒙藏地區之交流關係，開拓雙邊合作領域，帶動民間友好互動發展，推動本基金會董監事 5-6 人次，參與各相關領域參訪團，前往蒙藏聚居區域進行考察訪問，以奠定雙方良好互動模式。

2. 經費需求：計編列 20 萬元。

3. 預期效益

藉由實地參訪有助瞭解新興前瞻之發展趨勢，並開拓

合作領域，建立實質溝通管道，有利提高政府政策成效。

4. 經費來源

酌收機關委託或承辦及主辦業務服務收入支應。

(二) 加強辦理與蒙藏地區官員之交流接待

1. 計畫重點

為增進雙邊交流互訪之關係，提高與蒙藏地區之交流層級，提升接待層次，透過高層交流互訪開創雙邊合作新局，本年度預計辦理 5 場次來臺參訪行程接待。

2. 經費需求：計編列 30 萬元。

3. 預期效益

藉由官員互訪增進實質交流關係，有利達到政府政策。

4. 經費來源

酌收機關委託或承辦及主辦業務服務收入支應。

(三) 推動與蒙藏族地區之藝文交流

1. 計畫重點

為增進與蒙藏民族之藝術、文化交流，透過舉辦歌舞團表演、文物展或其他藝文活動，增進臺灣民眾瞭解蒙藏民族之文化及藝術，並活絡兩岸藝文交流。

2. 經費需求：計編列 100 萬元。

3. 預期效益

推廣蒙藏民族藝術表演及文化展覽，深耕蒙藏文化，進而豐富臺灣多元族群生活之文化內涵。

4. 經費來源

酌收機關委託或承辦及主辦業務服務收入支應。

(四) 加強蒙藏地區與臺灣專業人士之交流

1. 計畫重點

為加強與大陸蒙藏族地區之實質關係，建立穩定交流機制，促進教育、經貿、衛生、醫療、文化、環保、農林產業等各項交流，接受相關單位委託辦理大陸蒙藏族地區互訪及座談。

2. 經費需求：計編列 30 萬元。

3. 預期效益

加強各項交流和良性互動發展，深化合作關係、擴大合作範圍。

4. 經費來源

酌收機關委託或承辦及主辦業務服務收入、向主管機關或相關機關申請補助支應。

(五) 召開專家諮詢會議

1. 計畫重點

為深入瞭解蒙藏地區情勢，掌握蒙藏即時動態，邀請對於蒙藏聚居地區具有經貿、文化學養或實務經驗之學者專家 6-8 人，召開諮詢座談會議，提供實務經驗分享及最新資訊交流，必要時針對時事議題召開研討會，廣泛蒐集蒙藏情勢，提供政府決策方向參考，本年度預計辦理 4 場次。

2. 經費需求：計編列 15 萬元。

3. 預期效益

藉由與蒙藏地區交流實務參與者之經驗分享，掌握蒙藏最新情勢發展，提供經貿、文化交流之決策參考。

4. 經費來源

向主管機關或相關機關申請補助支應。

二、關懷補助類

(一) 辦理「在臺藏胞及居留藏人關懷專案」

1. 計畫重點

接受主管機關委託賡續辦理「在臺藏胞及居留藏人關懷專案」服務工作，結合社工人員以主動關懷、電話諮詢、陪同訪視、個案服務等方式，輔導協助在臺居留藏人解決生活困境、增進與臺灣社會連結、拓展生活視野並培養生活適應能力。

2. 經費需求：計編列 135 萬元。

3. 預期效益

扶植弱勢藏胞、關照在臺藏人之生活適應狀況，消弭生活不安定造成之社會問題，穩定藏人在臺之生活情形。

4. 經費來源

酌收機關委託或承辦及主辦業務服務收入支應。

(二) 在臺居留藏人子女教育及急難救助

1. 計畫重點

為照顧輔導在臺藏胞及居留藏人建立自立體系，提供生活救助、急難救助及子女教育補助，結合社福資源網絡協助在臺藏胞及居留藏人適應社會生活、面對緊

急危難。

2. 經費需求：計編列 40 萬元。

3. 預期效益

扶植弱勢藏胞、關照在臺藏人之生活，幫助藏人在臺自立生活。

4. 經費來源

向主管機關或相關機關申請補助支應。

(三) 重大災變急難救助計畫

1. 計畫重點

接受相關機關委託辦理蒙藏民族聚居地區之人道援助或急難救濟之計畫案。

2. 經費需求：計編列 100 萬元。

3. 預期效益

協助政府相關機關達成其施政計畫目標。

4. 經費來源

酌收機關委託或承辦及主辦業務服務收入、民間企業或個人捐助（贈）款、向主管機關或相關機關申請補助支應。

參、本年度預算概要

一、收支餘絀概況

(一) 收入來源

1. 服務收入：本基金會接受有關機關委託或承辦及主辦業務服務收入 455 萬元。(依據本基金會組織章程，提供服務時，得酌收服務費)

2. 補助收入：向相關機關申請專案補助計 95 萬元。
3. 捐贈收入：由相關機關或民間團體捐贈辦理相關指定業務運用計 40 萬元。
4. 利息收入：預計收入 50 萬元。

(二) 支出用途

1. 服務支出：為深化兩岸良性互動基礎，及加強協助政府與蒙藏民族聚居區域之交流活動；及深耕蒙藏文化，豐富臺灣多元族群文化內涵等，計 470 萬元。
2. 一般業務支出：為辦理基金會行政業務所需經費，計 133 萬 5 千元。

(三) 餘絀

本年度預計收入 640 萬元及預計支出 603 萬 5 千元相抵後，本期賸餘為 36 萬 5 千元，與上年度預算數比較，增加 35 萬 3 千元。

二、現金流量概況

(一) 預計業務活動之淨現金流入 38 萬元，包括：

1. 本期餘絀 36 萬 5 千元。
2. 調整非現金項目：折舊 1 萬 5 千元。

(二) 預計本期現金及約當現金淨增 38 萬元。

(三) 期初現金及約當現金：3,866 萬 3 千元。

(四) 預計期末現金及約當現金 3,904 萬 3 千元。

三、淨值變動概況

本基金淨值上年度為 4,965 萬 1 千元，包含基金 4,830 萬元及上年度累計賸餘 135 萬 1 千元；本年度預計增加本期

賸餘 36 萬 5 千元，暨增加累計賸餘 4 萬 1 千元，係以前年度購置電腦設備已併入決算辦理應補列預算。本年度基金淨值預計為 5,005 萬 7 千元，包含基金 4,830 萬元及累計賸餘 175 萬 7 千元。

肆、前年度及上年度已過期間預算執行情形及成果概述

一、前年度決算結果及成果概述

- (一) 100 年度收入決算數共計 379 萬元，分別為服務收入 244 萬 7 千元、補助收入 87 萬 7 千元、捐贈收入 3 千元、利息收入 46 萬 3 千元。
- (二) 100 年度支出決算數共計 449 萬 5 千元，分別為服務支出 310 萬 4 千元、一般業務支出 139 萬 1 千元（含用人費用 110 萬元、一般費用 20 萬 7 千元、折舊 8 萬 4 千元）。
- (三) 基金淨值 99 年度為 4,928 萬 4 千元（含基金 4,830 萬元及累計賸餘 98 萬 4 千元），減 100 年度短絀數 70 萬 5 千元，加補列以前年度購置電腦設備預算 4 萬 1 千元，100 年度基金淨值為 4,862 萬元（含基金 4,830 萬元及累計賸餘 32 萬元）。
- (四) 100 年度執行「西藏格薩爾唐卡展」、「臺蒙環境衛生資訊平台暨蒙古自然生態深度觀察合作計畫」、「在臺藏胞關懷專案」、「在臺居留藏人子女教育補助及急難救助」及接受相關機關委託辦理蒙藏民族聚居地區之學術、文化、經貿交流等計畫案，成效優良。

二、上年度已過期間預算執行情形

- (一) 101 年度 1 至 6 月收入預算數 428 萬 8 千元，實際數共計 236 萬 3 千元，分別為服務收入 175 萬元、補助收入 36 萬元、利息收入 25 萬 3 千元。
- (二) 101 年度 1 至 6 月支出預算數 326 萬 1 千元，實際數共計 233 萬 4 千元，分別為服務支出 164 萬 6 千元、一般業務支出 68 萬 8 千元(含用人費用 61 萬 6 千元、一般費用 7 萬 2 千元)。
- (三) 基金淨值 100 年度為 4,862 萬元(含基金 4,830 萬元及累計賸餘 32 萬元)，101 年度 1 至 6 月賸餘數 2 萬 9 千元，截至 101 年度 6 月止基金淨值為 4,864 萬 9 千元(含基金 4,830 萬元及累計賸餘 34 萬 9 千元)。
- (四) 101 年度截至 6 月已執行捐贈蒙古二手電腦專案，持續辦理「在臺藏胞關懷專案」、「在臺居留藏人子女教育補助及急難救助」及接受相關機關委託辦理蒙藏民族聚居地區之學術、文化、經貿交流等計畫案。

伍、其他

本基金會財務將持續朝開源節流方向辦理，並多方拓展業務，俾提升營運績效。

財團法人蒙藏基金會

收支餘絀預計表

中華民國 102 年度

單位：新臺幣千元

前年度決算數		科 目	本年度預算數		上年度預算數		比較增(減-)數		說明
金額	%		金額	%	金額	%	金額	%	
3,790	100.00	收入總額	6,400	100.00	8,590	100.00	-2,190	-25.49	
2,447	64.56	服務收入	4,550	71.10	1,820	21.19	2,730	150.00	
877	23.14	補助收入	950	14.84	6,370	74.16	-5,420	-85.09	
3	0.08	捐贈收入	400	6.25	—	—	400	—	
463	12.22	利息收入	500	7.81	400	4.65	100	25.00	
4,495	100.00	支出總額	6,035	100.00	8,578	100.00	-2,543	-29.65	
3,104	69.05	服務支出	4,700	77.88	7,190	83.82	-2,490	-34.63	
1,391	30.95	一般業務支出	1,335	22.12	1,388	16.18	-53	-3.82	
-705	—	本期餘絀	365	—	12	—	353	2,941.67	

財團法人蒙藏基金會

現金流量預計表

中華民國 102 年度

單位：新臺幣千元

項 目	預 算 數	說 明
業務活動之現金流量		
本期餘絀	365	
調整非現金項目	15	
折舊	15	
業務活動之淨現金流入（流出－）	380	
投資活動之現金流量	—	
融資活動之現金流量	—	
現金及約當現金之淨增（淨減－）	380	
期初現金及約當現金	38,663	
期末現金及約當現金	39,043	

財團法人蒙藏基金會

淨值變動預計表

中華民國 102 年度

單位：新臺幣千元

科目	上年度餘額	本年度 增(減-)數	截至本年 度餘額	說 明
基金	48,300	—	48,300	
創立基金	5,000	—	5,000	
捐贈基金	43,300	—	43,300	
餘絀	1,351	406	1,757	
累計賸餘(短絀)	1,351	41	1,392	以前年度購置電腦設備已併入決算辦理，應補列預算 41 千元。
本期賸餘(短絀)	—	365	365	
合 計	49,651	406	50,057	

財團法人蒙藏基金會

收入明細表

中華民國 102 年度

單位：新臺幣千元

前年度決算數	科目名稱	本年度預算數	上年度預算數	說 明
2,447	服務收入	4,550	1,820	本年度服務收入與補助收入之預算數，係參酌前年度決算與上年度已執行期間之實收情形，審慎估計編列。
877	補助收入	950	6,370	
3	捐贈收入	400	—	
463	利息收入	500	400	
3,790	總 計	6,400	8,590	

財團法人蒙藏基金會

支出明細表

中華民國 102 年度

單位：新臺幣千元

前年度 決算數	科目名稱	本年度 預算數	上年度 預算數	說 明
3,104	服務支出	4,700	7,190	本年度服務支出預算數，係依照工作計畫及各項業務需要，核實編列。
1,391	一般業務支出	1,335	1,388	
1,100	用人費用	1,125	1,125	
808	職員薪資	776	776	
131	兼任人員薪資	228	228	
104	分擔保險費	78	78	
57	退休金提撥	43	43	
207	一般費用	195	201	
8	水電費	9	10	
18	郵電費	40	40	
10	旅運費	30	30	
48	文具印刷	20	20	
—	資訊服務費	6	6	
10	稅捐	10	10	
6	材料用品	—	5	
107	其他	80	80	
84	折舊	15	62	
39	機械及設備	15	15	
45	雜項設備	—	47	
4,495	總 計	6,035	8,578	

財團法人蒙藏基金會

固定資產投資明細表

中華民國 102 年度

單位：新臺幣千元

項 目	本年度預算數	說 明
固定資產		
機械及設備	41	補列以前年度購置電腦設備預算，計如列數。
總 計	41	

財團法人蒙藏基金會

資產負債預計表

中華民國 102 年 12 月 31 日

單位：新臺幣千元

100 年 12 月 31 日 實際數	項 目	102 年 12 月 31 日 預計數	101 年 12 月 31 日 預計數	比較增 (減-)數
	資 產			
37,837	流動資產	39,043	38,663	380
37,452	現金	39,043	38,663	380
326	應收款項	—	—	—
59	預付款項	—	—	—
11,101	固定資產	11,014	10,988	26
10,988	土地及建物	10,988	10,988	—
64	機械及設備(淨額)	26	—	26
49	雜項設備(淨額)	—	—	—
—	其他資產	—	—	—
—	存出保證金	—	—	—
48,938	資產合計	50,057	49,651	406
	負 債			
318	流動負債	—	—	—
318	應付款項	—	—	—
318	負債合計	—	—	—
	淨 值			
48,620	基金餘絀	50,057	49,651	406
48,300	基金餘額	48,300	48,300	—
320	累積賸餘(餘絀-)	1,757	1,351	406
48,620	淨值合計	50,057	49,651	406
48,938	負債及淨值合計	50,057	49,651	406

財團法人蒙藏基金會

員工人數彙計表

中華民國 102 年度

單位：人

職 類 (稱)	本年度員額預計數	說 明
專職人員	2	
秘書長	1	
秘書	1	
兼職人員	21	
董事長	1	
董監事	16	董監事部分依本基金會捐助及組織章程第六條規定：由蒙藏委員會商請中央有關機關指派代表、學術文化界、社會公正人士及公益社教團體代表擔任。
副秘書長	1	
秘書	3	
總 計	23	

財團法人蒙藏基金會

用人費用彙計表

中華民國 102 年度

單位：新臺幣千元

科 目 名 稱	本年度預算數	說 明
員工薪資	1,004	專職人員薪資年列 77 萬 6 千元(秘書長月支 20,000 元，共 12 個月、專任秘書月支 39,721 元，共 13.5 個月)；兼職人員薪資年列 22 萬 8 千元(董監事支領出席費每次 2,000 元，每年 2 次會議、兼任副秘書長及秘書共 4 人，月支 3,000 元)。
退休、卹償金及資遣費	43	主要係勞退金提撥數。
分擔保險費	78	主要係勞、健保費。
總 計	1,125	

主辦會計：陳 婷 芳

首 長：廖 運 源