

財團法人蒙藏基金會

103 年度預算

財團法人蒙藏基金會 編

財團法人蒙藏基金會

目 次

中華民國 103 年度

| 書表名稱 | 頁 次 |
|----------------------|-----|
| 一、總說明 | 1 |
| 二、主要表 | |
| 1. 收支餘絀預計表 | 10 |
| 2. 現金流量預計表 | 11 |
| 3. 淨值變動預計表 | 12 |
| 三、明細表 | |
| 1. 收入明細表 | 13 |
| 2. 支出明細表 | 14 |
| 四、參考表 | |
| 1. 資產負債預計表 | 15 |
| 2. 員工人數彙計表 | 16 |
| 3. 用人費用彙計表 | 17 |

財團法人蒙藏基金會

總 說 明

中華民國 103 年度

壹、概況

一、設立依據

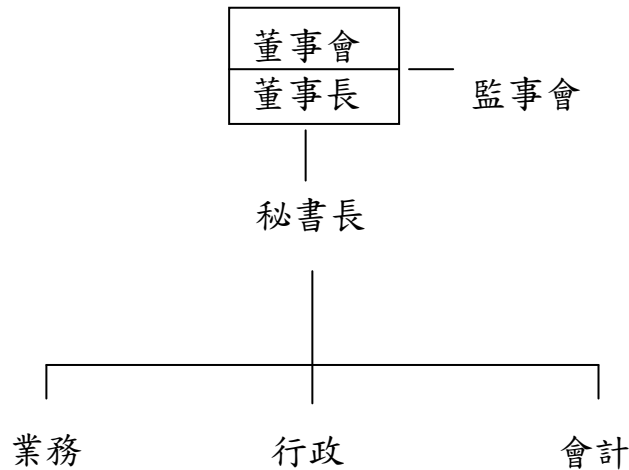
財團法人蒙藏基金會原名「財團法人蒙藏學術研究基金會」，依據蒙藏委員會民國 74 年 6 月 21 日臺（74）會蒙字第 1108 號函核准設立，81 年 5 月基於蒙藏政策需要更改現名為「財團法人蒙藏基金會」（以下簡稱本基金會）。

二、設立目的

為配合國家蒙藏政策措施，加強對蒙藏之研究，培養蒙藏人才，關懷服務蒙藏族群，推展蒙藏學術文化、經貿之交流，並接受政府委託協助處理與蒙藏民族聚居區域之有關事務，以適應國家社會之需要為宗旨。

三、組織概況

本基金會置董事長、董事 13-19 人、監事 3 人，聘請中央有關機關指派代表、學術文化界、社會公正人士及公益社教團體代表擔任；另置秘書長及專任秘書各 1 人，兼任秘書 3 人（由蒙藏委員會現職人員派兼之）。



四、其他事項

本基金會截至 102 年 6 月 30 日止基金餘額為 4,830 萬元，其中政府捐助 4,300 萬元，占 89.03%，民間捐助 530 萬元，占 10.97%。董監事政府機關代表 12 人，民間、學術及公益團體人士 8 人。

貳、工作計畫或方針

一、加強交流類

(一) 推動董監事參與赴蒙藏地區訪問交流

1. 計畫重點

為增進臺灣與蒙藏地區之交流關係，開拓雙邊合作領域，帶動民間友好互動發展，推動本基金會董監事 5-6 人次，分別參與各相關領域參訪團，前往蒙藏聚居區域進行考察訪問，以奠定雙方良好互動模式。

2. 經費需求：計編列 45 萬元。

3. 預期效益

藉由實地參訪有助瞭解新興前瞻之發展趨勢，並開拓合作領域，建立實質溝通管道，有利提高政府政策成

效。

4. 經費來源

酌收機關委託或承辦、主辦業務服務收入，及向主管機關或相關機關申請補助支應。

(二) 加強辦理與蒙藏地區官員之交流接待

1. 計畫重點

為增進雙邊交流互訪之關係，提高與蒙藏地區之交流層級，透過高層交流互訪開創雙邊合作新局，本年度預計辦理 5 場次來臺參訪行程接待。

2. 經費需求：計編列 30 萬元。

3. 預期效益

藉由官員互訪增進實質交流關係，促進良性交流互動之效益。

4. 經費來源

向主管機關或相關機關申請補助支應。

(三) 推動與蒙藏族地區之藝文交流

1. 計畫重點

為增進與蒙藏民族之藝術、文化交流，透過舉辦歌舞團表演、文物展或其他藝文活動，增進臺灣民眾瞭解蒙藏民族之文化及藝術，並活絡兩岸藝文交流。

2. 經費需求：計編列 100 萬元。

3. 預期效益

推廣蒙藏民族藝術表演及文化展覽，深耕蒙藏文化，進而豐富臺灣多元族群生活之文化內涵。

4. 經費來源

酌收機關委託或承辦、主辦業務服務收入，及向主管機關或相關機關申請補助支應。

(四) 加強蒙藏地區與臺灣專業人士之交流

1. 計畫重點

為加強與大陸蒙藏族地區之實質關係，建立穩定交流機制，促進教育、經貿、衛生、醫療、文化、環保、農林產業等各項交流，接受相關單位委託辦理大陸蒙藏族地區互訪及座談。

2. 經費需求：計編列 30 萬元。

3. 預期效益

加強各項交流和良性互動發展，深化合作關係、擴大合作範圍。

4. 經費來源

酌收機關委託或承辦、主辦業務服務收入，及向主管機關或相關機關申請補助支應。

(五) 召開專家會議

1. 計畫重點

為深入瞭解蒙藏地區情勢，掌握蒙藏即時動態，邀請對於蒙藏聚居地區具有經貿、文化學養或實務經驗之學者專家，召開會議，提供實務經驗分享及最新資訊交流，必要時針對時事議題召開研討會，廣泛蒐集蒙藏情勢，提供政府決策方向參考。

2. 經費需求：計編列 8 萬元。

3. 預期效益

藉由與蒙藏地區交流實務參與者之經驗分享，掌握蒙藏最新情勢發展，提供經貿、文化交流之決策參考。

4. 經費來源

向主管機關或相關機關申請補助支應。

二、關懷補助類

(一) 辦理「在臺藏胞及居留藏人關懷專案」

1. 計畫重點

接受主管機關委託賡續辦理「在臺藏胞及居留藏人關懷專案」服務工作，結合社工人員以主動關懷、電話諮詢、陪同訪視、個案服務等方式，輔導協助在臺居留藏人解決生活困境、增進與臺灣社會連結、拓展生活視野並培養生活適應能力。

2. 經費需求：計編列 125 萬元。

3. 預期效益

扶植弱勢藏胞、關照在臺藏人之生活適應狀況，消弭生活不安定造成之社會問題，穩定藏人在臺之生活情形。

4. 經費來源

酌收機關委託或承辦、主辦業務服務收入，及向主管機關或相關機關申請補助支應。

(二) 在臺居留藏人子女教育及急難救助

1. 計畫重點

為照顧輔導在臺藏胞及居留藏人建立自立體系，提供生活救助、急難救助及子女教育補助，結合社福資源網絡協助在臺藏胞及居留藏人適應社會生活、面對緊急危難。

2. 經費需求：計編列 40 萬元。

3. 預期效益

扶植弱勢藏胞、關照在臺藏人之生活，幫助藏人在臺自立生活。

4. 經費來源

向主管機關或相關機關申請補助支應。

(三) 人道援助及急難救助計畫

1. 計畫重點

辦理或接受相關機關委託辦理蒙藏民族聚居地區之人道援助或急難救濟之計畫案。

2. 經費需求：計編列 100 萬元。

3. 預期效益

協助政府相關機關達成其施政計畫目標。

4. 經費來源

向主管機關或相關機關（構）申請補助支應。

參、本年度預算概要

一、收支餘絀概況

(一) 收入來源

1. 服務收入：本基金會接受有關機關委託或承辦及主辦業務服務收入 425 萬元。（依據本基金會組織章程，提

供服務時，得酌收服務費)

2. 補助收入：向相關機關申請專案補助計 88 萬元。
3. 捐贈收入：加強拓展民間資源之開發，向相關民間團體或臺商、工商企業募捐辦理有關指定業務運用之經費計 40 萬元。
4. 利息收入：預計收入 50 萬元。

(二) 支出用途

1. 服務支出：為深化兩岸良性互動基礎，及加強協助政府與蒙藏民族聚居區域之交流活動；及深耕蒙藏文化，豐富臺灣多元族群文化內涵等，計 478 萬元。
2. 一般業務支出：為辦理基金會行政業務所需經費，計 105 萬 4 千元。

(三) 餘絀

本年度預計收入 603 萬元及預計支出 583 萬 4 千元相抵後，餘絀為 19 萬 6 千元，與上年度預算數比較，減少 16 萬 9 千元。

二、現金流量概況

(一) 預計業務活動之淨現金流入 20 萬 7 千元，包括：

1. 本期餘絀 19 萬 6 千元。
2. 調整非現金項目：折舊 1 萬 1 千元。

(二) 預計本期現金及約當現金淨增 20 萬 7 千元。

(三) 期初現金及約當現金：3,904 萬 3 千元。

(四) 預計期末現金及約當現金 3,925 萬元。

三、淨值變動概況

本基金淨值上年度餘額為 5,005 萬 7 千元(包含基金 4,830 萬元及上年度累計賸餘 175 萬 7 千元),本年度增加數 19 萬 6 千元,截至本年度基金淨值餘額為 5,025 萬 3 千元(包含基金 4,830 萬元及累計賸餘 195 萬 3 千元)。

肆、前年度及上年度已過期間預算執行情形及成果概述

一、前年度決算結果及成果概述

- (一) 101 年度收入決算數共計 551 萬 5 千元,分別為服務收入 452 萬 4 千元、補助收入 49 萬 8 千元、利息收入 49 萬 3 千元。
- (二) 101 年度支出決算數共計 559 萬 5 千元,分別為服務支出 427 萬元、一般業務支出 132 萬 5 千元(含用人費用 107 萬 4 千元、一般費用 17 萬 1 千元、折舊 8 萬元)。
- (三) 基金淨值 100 年度為 4,862 萬元(含基金 4,830 萬元及累計賸餘 32 萬元),減 101 年度短絀數 8 萬元,101 年度基金淨值為 4,854 萬元(含基金 4,830 萬元及累計賸餘 24 萬元)。
- (四) 101 年度共執行「召開專家學者諮詢會議」、「海峽兩岸沙塵與環境治理學術研討」、「在臺藏胞關懷專案」、「在臺居留藏人子女教育補助及急難救助」、「2012 年大陸少數民族聚居地區大專青年認識臺灣研習營」及「中國大陸藏區民族院校青年來臺交流」活動及其他接受相關機關委託辦理蒙藏民族聚居地區之學術、文化、經貿交流等計畫案,成效優良。

二、上年度已過期間預算執行情形

- (一) 102 年度 1 至 6 月收入預算數 308 萬 5 千元，實際數共計 300 萬 6 千元，分別為服務收入 230 萬 4 千元、補助收入 46 萬 6 千元、利息收入 23 萬 6 千元。
- (二) 102 年度 1 至 6 月支出預算數 344 萬 8 千元，實際數共計 363 萬 1 千元，分別為服務支出 298 萬 9 千元、一般業務支出 64 萬 2 千元(含用人費用 55 萬 6 千元、一般費用 8 萬 6 千元)。
- (三) 基金淨值 101 年度為 4,854 萬元(含基金 4,830 萬元及累計賸餘 24 萬元)，102 年度 1 至 6 月短絀數 62 萬 6 千元，截至 102 年度 6 月止基金淨值為 4,791 萬 4 千元(含基金 4,830 萬元及累計短絀 38 萬 6 千元)。
- (四) 102 年度截至 6 月已執行「2013 年大陸少數民族聚居地區大專青年認識臺灣研習營」、「內蒙古衛生廳官員及區內醫院醫生來臺交流」、「藏族文物採購案」及「蒙族文物採購案」，並持續辦理「在臺藏胞關懷專案」、「在臺居留藏人子女教育補助及急難救助」、「102 年在臺藏族國語文及基本教育研習班」及其他接受相關機關委託辦理蒙藏民族聚居地區之學術、文化、經貿交流等計畫案。

伍、其他

本基金會財務將持續朝開源節流方向辦理，並多方拓展業務，俾提升營運績效。

財團法人蒙藏基金會

收支餘絀預計表

中華民國 103 年度

單位：新臺幣千元

| 前年度決算數 | | 科 目 | 本年度預算數 | | 上年度預算數 | | 比較增(減-)數 | | 說明 |
|--------|--------|--------|--------|--------|--------|--------|----------|--------|----|
| 金額 | % | | 金額 | % | 金額 | % | 金額 | % | |
| 5,515 | 100.00 | 收入總額 | 6,030 | 100.00 | 6,400 | 100.00 | -370 | -5.78 | |
| 4,524 | 82.03 | 服務收入 | 4,250 | 70.48 | 4,550 | 71.10 | -300 | -6.59 | |
| 498 | 9.03 | 補助收入 | 880 | 14.60 | 950 | 14.84 | -70 | -7.37 | |
| — | — | 捐贈收入 | 400 | 6.63 | 400 | 6.25 | — | — | |
| 493 | 8.94 | 利息收入 | 500 | 8.29 | 500 | 7.81 | — | — | |
| 5,595 | 100.00 | 支出總額 | 5,834 | 100.00 | 6,035 | 100.00 | -201 | -3.33 | |
| 4,270 | 76.32 | 服務支出 | 4,780 | 81.93 | 4,700 | 77.88 | 80 | 1.70 | |
| 1,325 | 23.68 | 一般業務支出 | 1,054 | 18.07 | 1,335 | 22.12 | -281 | -21.05 | |
| -80 | — | 本期餘絀 | 196 | — | 365 | — | -169 | -46.30 | |

財團法人蒙藏基金會

現金流量預計表

中華民國 103 年度

單位：新臺幣千元

| 項 目 | 預 算 數 | 說 明 |
|-----------------|--------|-----|
| 業務活動之現金流量 | | |
| 本期餘絀 | 196 | |
| 調整非現金項目 | 11 | |
| 折舊 | 11 | |
| 業務活動之淨現金流入（流出－） | 207 | |
| 投資活動之現金流量 | — | |
| 融資活動之現金流量 | — | |
| 現金及約當現金之淨增（淨減－） | 207 | |
| 期初現金及約當現金 | 39,043 | |
| 期末現金及約當現金 | 39,250 | |

財團法人蒙藏基金會

淨值變動預計表

中華民國 103 年度

單位：新臺幣千元

| 科目 | 上年度餘額 | 本年度 增(減)數 | 截至本年 度餘額 | 說明 |
|----------|--------|--------------|-------------|----|
| 基金 | 48,300 | — | 48,300 | |
| 創立基金 | 5,000 | — | 5,000 | |
| 捐贈基金 | 43,300 | — | 43,300 | |
| 餘絀 | 1,757 | 196 | 1,953 | |
| 累計賸餘(短絀) | 1,757 | — | 1,757 | |
| 本期賸餘(短絀) | — | 196 | 196 | |
| 合 計 | 50,057 | 196 | 50,253 | |

財團法人蒙藏基金會

收入明細表

中華民國 103 年度

單位：新臺幣千元

| 前年度決算數 | 科目名稱 | 本年度預算數 | 上年度預算數 | 說 明 |
|--------|------|--------|--------|-----|
| 4,524 | 服務收入 | 4,250 | 4,550 | |
| 498 | 補助收入 | 880 | 950 | |
| — | 捐贈收入 | 400 | 400 | |
| 493 | 利息收入 | 500 | 500 | |
| 5,515 | 總 計 | 6,030 | 6,400 | |

財團法人蒙藏基金會

支出明細表

中華民國 103 年度

單位：新臺幣千元

| 前年度 決算數 | 科目名稱 | 本年度 預算數 | 上年度 預算數 | 說 明 |
|------------|--------|------------|------------|-----|
| 4,270 | 服務支出 | 4,780 | 4,700 | |
| 1,325 | 一般業務支出 | 1,054 | 1,335 | |
| 1,074 | 用人費用 | 848 | 1,125 | |
| 812 | 職員薪資 | 536 | 776 | |
| 138 | 兼任人員薪資 | 228 | 228 | |
| 81 | 分擔保險費 | 55 | 78 | |
| 43 | 退休金提撥 | 29 | 43 | |
| 171 | 一般費用 | 195 | 195 | |
| 6 | 水電費 | 9 | 9 | |
| 21 | 郵電費 | 40 | 40 | |
| 14 | 旅運費 | 30 | 30 | |
| 5 | 文具印刷 | 20 | 20 | |
| 11 | 資訊服務費 | 6 | 6 | |
| 10 | 稅捐 | 10 | 10 | |
| 104 | 其他 | 80 | 80 | |
| 80 | 折舊 | 11 | 15 | |
| 31 | 機械及設備 | 11 | 15 | |
| 49 | 雜項設備 | — | — | |
| 5,595 | 總 計 | 5,834 | 6,035 | |

財團法人蒙藏基金會

資產負債預計表

中華民國 103 年 12 月 31 日

單位：新臺幣千元

| 101年12月31日 實際數 | 項 目 | 103年12月31日 預計數 | 102年12月31日 預計數 | 比較增 (減-)數 |
|-------------------|-----------|-------------------|-------------------|--------------|
| | 資 產 | | | |
| 37,289 | 流動資產 | 39,250 | 39,043 | 207 |
| 36,613 | 現金 | 39,250 | 39,043 | 207 |
| 676 | 應收款項 | — | — | — |
| 11,021 | 固定資產 | 11,003 | 11,014 | -11 |
| 10,140 | 土地 | 10,140 | 10,140 | — |
| 848 | 房屋及建築 | 848 | 848 | — |
| 33 | 機械及設備(淨額) | 15 | 26 | -11 |
| — | 雜項設備(淨額) | — | — | — |
| 230 | 其他資產 | — | — | — |
| 230 | 存出保證金 | — | — | — |
| 48,540 | 資產合計 | 50,253 | 50,057 | 196 |
| | 負 債 | | | |
| — | 流動負債 | — | — | — |
| — | 應付款項 | — | — | — |
| — | 負債合計 | — | — | — |
| | 淨 值 | | | |
| 48,540 | 基金餘絀 | 50,253 | 50,057 | 196 |
| 48,300 | 基金餘額 | 48,300 | 48,300 | — |
| 240 | 累積賸餘(餘絀-) | 1,953 | 1,757 | 196 |
| 48,540 | 淨值合計 | 50,253 | 50,057 | 196 |
| 48,540 | 負債及淨值合計 | 50,253 | 50,057 | 196 |

備註：102年度「土地及建物」預算數為10,988千元，為配合本基金會會計制度修正，會計科目重分類為「土地」10,140千元，「房屋及建築」848千元。

財團法人蒙藏基金會

員工人數彙計表

中華民國 103 年度

單位：人

| 職 類 (稱) | 本年度員額預計數 | 說 明 |
|---------|----------|--|
| 專職人員 | 1 | |
| 秘書 | 1 | |
| 兼職人員 | 23 | |
| 董事長 | 1 | |
| 董監事 | 18 | 董監事部分依本基金會捐助及組織章程第六條規定：由蒙藏委員會商請中央有關機關指派代表、學術文化界、社會公正人士及公益社教團體代表擔任。 |
| 秘書長 | 1 | 兼任董事。 |
| 秘書 | 3 | |
| 總 計 | 24 | |

財團法人蒙藏基金會

用人費用彙計表

中華民國 103 年度

單位：新臺幣千元

| 科 目 名 稱 | 本年度預算數 | 說 明 |
|---------|--------|---|
| 職員薪資 | 536 | 專職人員薪資年列 53 萬 6 千元(專任秘書月支 39,721 元,共 13.5 個月)。 |
| 兼任人員薪資 | 228 | 兼職人員薪資年列 22 萬 8 千元(董監事支領出席費每次 2,000 元,每年 2 次會議、兼任秘書長及秘書共 4 人,月支 3,000 元)。 |
| 分擔保險費 | 55 | 主要係勞、健保費。 |
| 退休金提撥 | 29 | 主要係勞退金提撥數。 |
| 總 計 | 848 | |

主辦會計：陳 婷 芳

首 長：廖 運 源